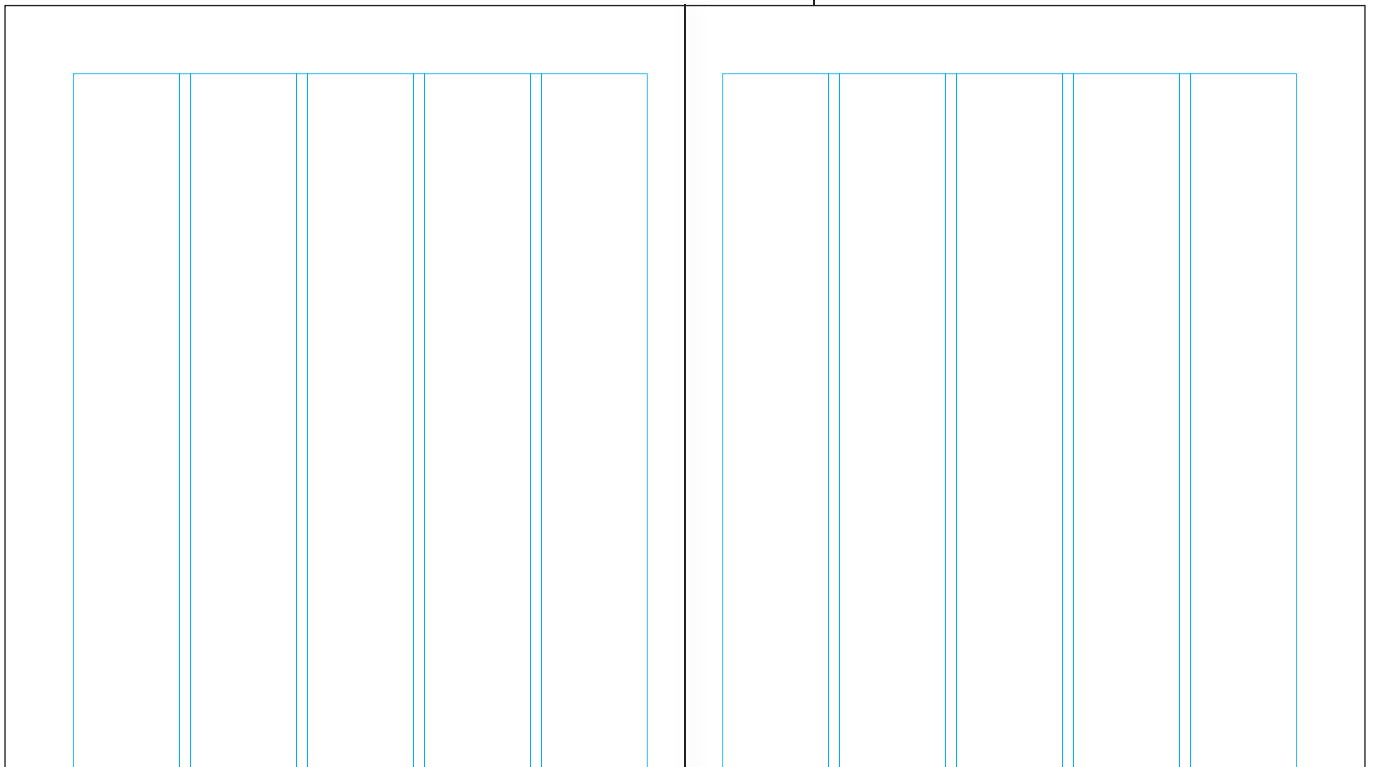


# Cómo crear una retícula de línea base

2

Las retículas de línea base existen para facilitar la alineación horizontal del texto a lo largo de las páginas. Las dimensiones de una retícula de este tipo vienen dictadas por el tamaño del tipo escogido y el espacio entre las líneas de texto. Cada diseñador tiene sus gustos en lo relativo a las divisiones de las retículas de línea base, y el tipo de materiales que se estén empleando también influirá en las decisiones del diseñador.

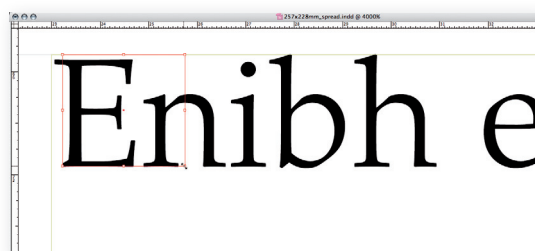
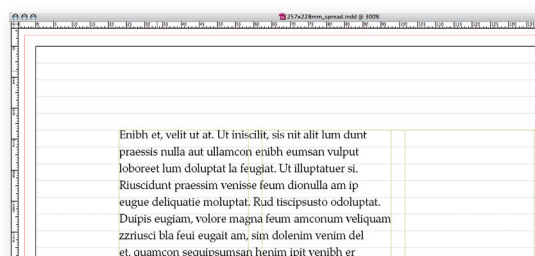
❶ Para esta lección, empieza creando un archivo en InDesign o en QuarkXPress, con una página horizontal de dimensiones 228 × 257 mm. Asegúrate de que has seleccionado *Páginas enfrentadas*, y añade una segunda página para hacer una doble página. En *Preferencias > Unidades e incrementos* (InDesign) o *Dimensiones* (QuarkXPress), fija la horizontal en milímetros y la vertical en puntos. Ajusta el margen superior a 65 puntos, el interior a 12,5 mm, el exterior a 23 mm y, por el momento, deja el exterior a cero. Finalmente, fija el número de columnas a 5, con un medianil de 3,75 mm.



Llegado este punto, probablemente te estarás preguntando por qué todavía no hemos incluido un valor para el margen inferior; la razón es muy sencilla: el valor de dicho margen no se podrá establecer hasta que se haya creado la retícula de línea base.

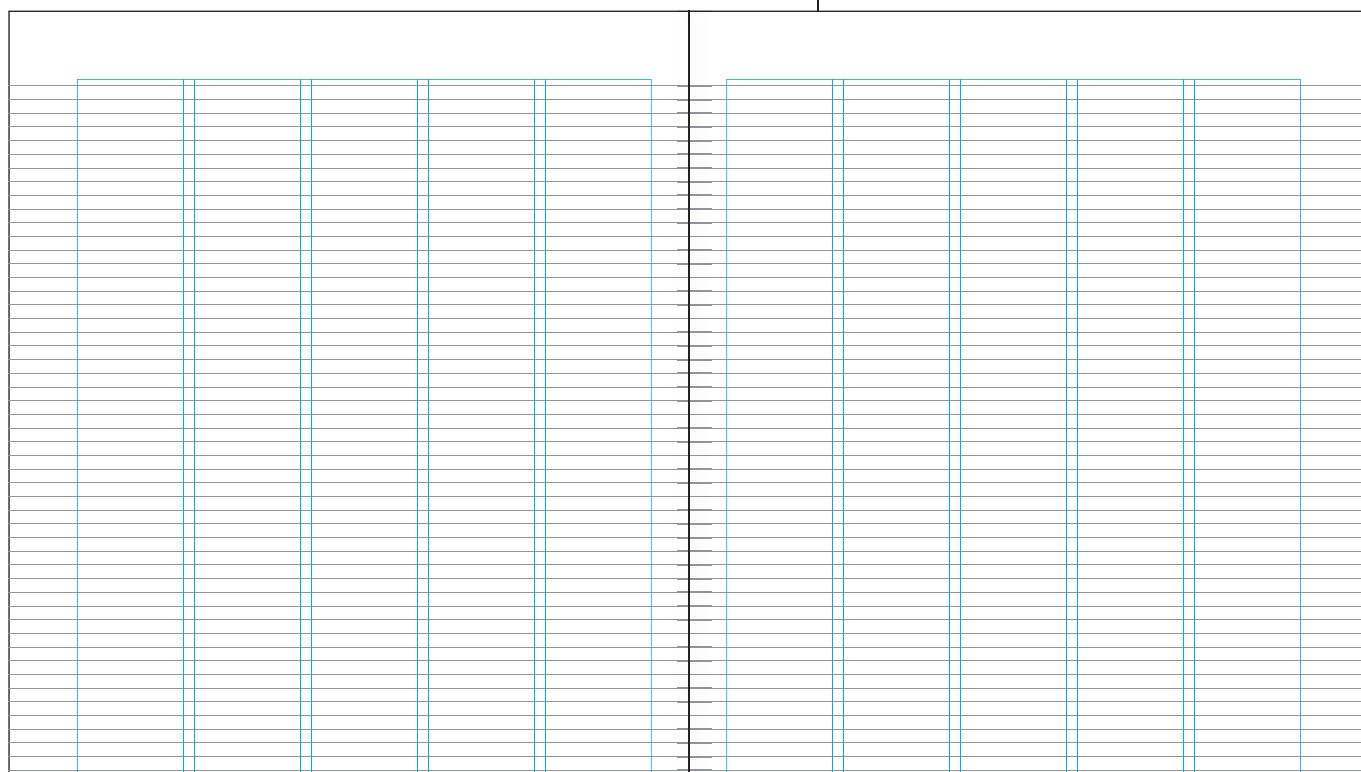
Antes de dar el siguiente paso, habrá que elegir el tipo que se va a usar para el texto principal.

Tiene sentido construir la retícula de línea base a partir la fuente del texto principal porque ésta es la que más se va a usar. Los títulos, subtítulos y pies de foto se podrán alinear con el texto corrido una vez se haya construido la retícula de línea base.



❷ En el tutorial vamos a trabajar con Palatino, pero puedes usar otra tipografía si así lo prefieres. Crea un cuadro de texto en la parte superior del área de texto de la página, e introduce un texto de prueba. Establece el tamaño del tipo en 9 y el interlineado en 13 puntos y después selecciona la tipografía que hayas escogido. La captura de pantalla a la izquierda muestra que si no se realizan ajustes específicos, es difícil que la línea de base de la primera línea de texto se corresponda correctamente con el margen.

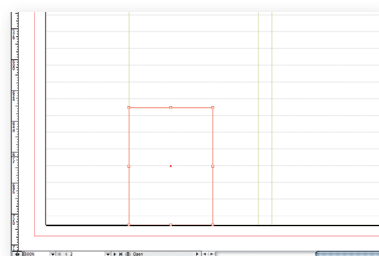
❸ Para fijar la primera línea base de la retícula, empieza por medir con la mayor precisión posible la altura de mayúsculas del tipo que estás usando. Esto se puede hacer dibujando en la pantalla un marco que se corresponda con dicha altura, o también puedes recurrir a la herramienta de medida más indicada. Tu primera línea base tendrá ese mismo valor, más el margen superior de 65 puntos (en el ejemplo que nos ocupa).



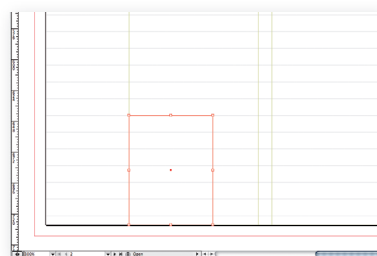
Es preferible establecer el valor de las mediciones verticales en puntos; dado que todos los componentes de la maqueta deberán alinearse con el texto (y por tanto, con la retícula de línea base) y el texto se mide tradicionalmente en puntos, no en milímetros ni en pulgadas. No es imprescindible seguir este método al pie de la letra, pero merece la pena que lo pruebes y veas si te resulta útil. Ya casi hemos completado la construcción básica de la retícula, pero aún queda algo por hacer: ahora tenemos que determinar el valor más adecuado para el margen inferior.

Puede que tengas que jugar un poco con los valores antes de conseguir una alineación exacta del margen y el texto. Ésta es la retícula resultante.

Para estar seguro de que la línea final de la retícula se alinea exactamente con el límite del margen inferior, habrá que calcular la distancia exacta entre dicha línea y el borde de la página. Éste es el motivo por el que no se puede determinar el valor antes de construir la retícula de línea base.

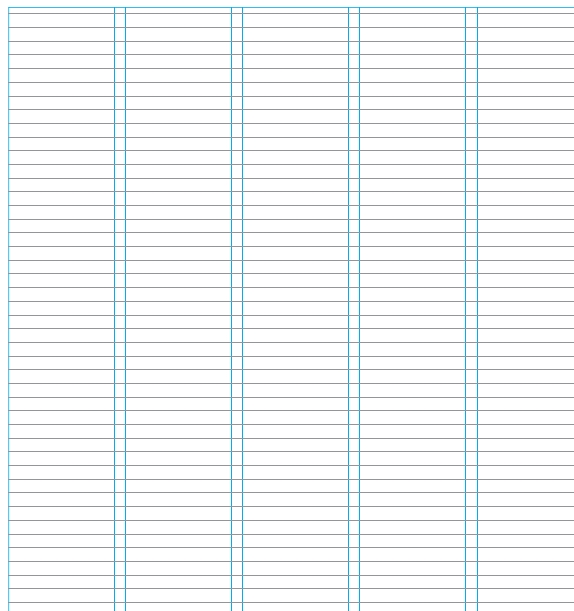
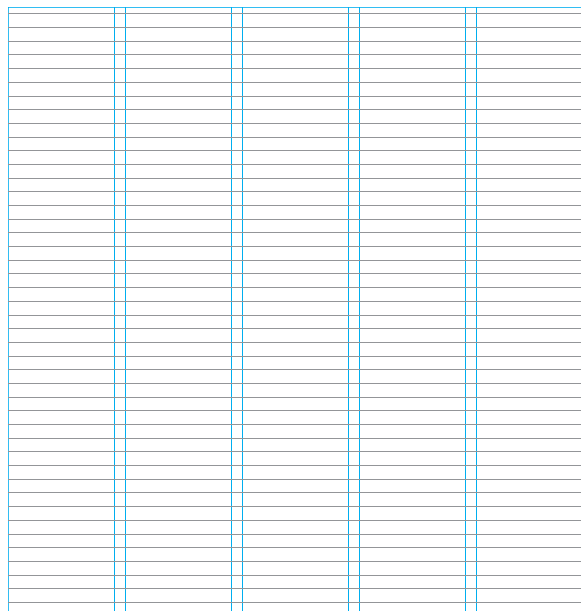


(a)



(b)

4 Primero decide la altura que quieres que tenga el margen inferior. Como nuestro margen superior mide 65 puntos y como me gusta seguir la regla de que el margen inferior sea mayor que el superior, voy a añadirle a ese valor dos líneas base y empezar con una altura de 91 puntos. Dibuja una caja con una altura de 91 puntos y ubícala de modo que el borde inferior llegue al borde del documento (a). Como se puede apreciar en la captura de pantalla, este valor no se alinea exactamente con ninguna de las líneas de base, así que he optado por reducir un poco la altura y hacer coincidir la parte superior de la caja con la última línea base (b). Así, la altura de la caja, extraída del *Panel de control* (InDesign) o de la paleta *Dimensiones* (QuarkXPress), muestra el valor exacto que se debe introducir en el margen inferior.



El resultado, un margen inferior de 85,004 puntos, parece un número bastante incómodo de manejar. Sin embargo, una vez establecido este valor, no tendrás que volver a utilizarlo, así que no importa que sea un poco rígido.

La retícula de línea base ya está formada y preparada para que la desarrolles como quieras. Por ejemplo, prueba a dividir el valor de la línea base en incrementos más pequeños, para así crear más adaptabilidad en la retícula. Esta estrategia puede resultar útil para insertar pies de foto, por ejemplo, cuyo interlineado tiene un valor menor que el del texto corrido. De todos modos, ten cuidado de no complicar demasiado la retícula o se hará mucho más difícil de utilizar.